



# JBL Bar 5.1



GEBRUIKERSHANDLEIDING

# INHOUD

<b>1. INTRODUCTIE</b>	3	<b>8. AUTOMATISCHE KALIBRATIE</b>	8
<b>2. VERPAKKINGSINHOUD</b>	3	<b>9. GEBRUIK VAN DE TV-AFSTANDSBEDIENING VOOR BEDIENING VAN DE SOUNDBAR</b>	9
<b>3. DE SOUNDBAR INSTALLEREN</b>	3	VOOR DE MEESTE SAMSUNG, LG, SONY EN VIZIO TV'S*	9
DE SOUNDBAR OP EEN TAFEL PLAATSEN	3	VOOR ANDERE TV'S, IR REMOTE LEARNING GEBRUIKEN	9
WANDMONTAGE VAN DE SOUNDBAR	4	<b>10. SYSTEEM</b>	9
WANDMONTAGE VAN DE SURROUND-LUIDSPREKER (OPTIONEEL)	4	1. AUTO STANDBY	9
<b>4. DE SOUNDBAR AANSLUITEN</b>	4	2. AUTOMATISCHE ACTIVERING	9
DE SOUNDBAR OP DE TV AANSLUITEN	4	3. HELDERHEID VAN DISPLAY INSTELLEN	9
DE SOUNDBAR OP ANDERE APPARATEN AANSLUITEN	4	4. FABRIEKINSTELLINGEN TOEPASSEN	9
<b>5. HET SYSTEEM INSCHAKELEN</b>	5	5. DE SOFTWAREVERSIE CONTROLEREN	9
KOPPELEN MET DE SUBWOOFER	5	6. SOFTWARE UPDATE	9
<b>6. HET SOUNDBAR SYSTEEM GEBRUIKEN</b>	5	<b>11. PRODUCT SPECIFICATIES</b>	10
BEDIENING	5	ALGEMEEN	10
DE DRAADLOZE LUIDSPREKERS GEBRUIKEN	6	INGANGEN EN UITGANGEN	10
BLUETOOTH GEBRUIKEN	6	BLUETOOTH SPECIFICATIES	10
SOUNDSHIFT MET BLUETOOTH GEBRUIKEN	7	USB-SPECIFICATIES	10
USB-AUDIO GEBRUIKEN	7	PRODUCT AFMETINGEN EN GEWICHT	10
<b>7. GELUIDSINSTELLINGEN</b>	8	DRAADLOZE ZENDER/ONTVANGER GEDEELTE	10
VOORDAT JE BEGINT	8	<b>12. PROBLEEMOPLOSSING</b>	10
STEL HET VOLUME IN	8	SYSTEEM	10
KIES EEN GELUIDSEFFECT	8	GELUID	10
1. BAS	8	VIDEO	11
2. GELUIDSMODUS	8	BLUETOOTH	11
3. NACHTMODUS	8	AFSTANDSBEDIENING	11
SYNCHRONISEER VIDEO EN GELUID	8		

## 1. INLEIDING

Bedankt voor de aankoop van de JBL Bar 5.1. De JBL Bar 5.1 biedt een uitzonderlijke geluidservaring in een home entertainment systeem. Wij raden je aan de handleiding met een beschrijving van het apparaat door te nemen. De stapsgewijze instructies helpen je bij het instellen en gebruik van het apparaat.

**CONTACT OPNEMEN:** Als je vragen hebt over de JBL Bar 5.1 of de installatie en de bediening, neem dan contact op met je leverancier of bezoek onze website op [www.JBL.com](http://www.JBL.com).

## 2. VERPAKKINGSINHOUD

Soundbar



x1

Subwoofer



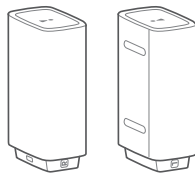
x1

Afstandsbediening en batterijen



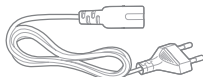
x1

Draadloze Surround Luidspreker.



x1

Voedingskabels\* (1.200mm)



x1

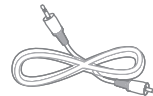
\*Het aantal voedingskabels varieert per regio

HDMI-kabel (1.200 meter)



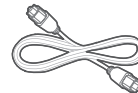
x1

AUX-kabel (1.200mm)



x1

Optische kabel (1.200mm)



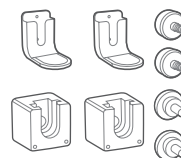
x1

Kalibratiemicrofoon



x1

Muurbevestigingsbeugels



x1

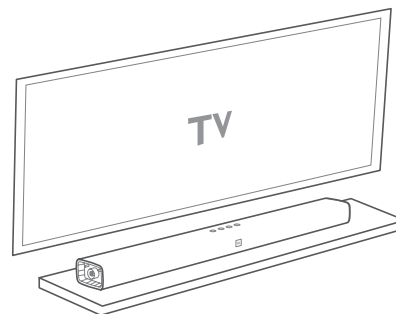
Productinformatie & aanwijzingen voor wandmontage



x1

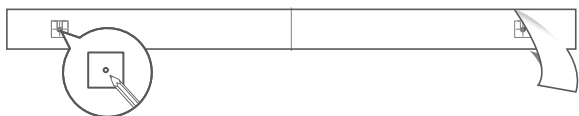
## 3. DE SOUNDBAR INSTALLEREN

### 3a. De soundbar op een tafel plaatsen

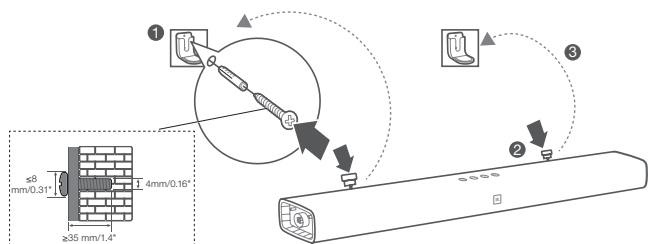


### 3b. Wandmontage van de soundbar

Gebruik tape om het papieren sjabloon aan de muur te bevestigen, druk een penpunt door het midden van elk montagegat om de plaats van de beugel te markeren en verwijder het papier.

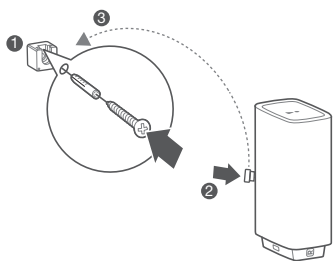


Schroef de L-vormige montagebeugels op de markeringen; schroef de steun met schroefdraadbevestiging op de achterkant van de soundbar en hang de soundbar aan de muur.



### 3c. Wandmontage van de Surround-luidspreker (optioneel)

1. Kies een plaats voor montage van de surround-luidsprekers. In een standaard surround sound-opstelling is de optimale locatie aan de zijkanten of achter de belangrijkste luisterpositie.
2. Schroef de kleine montagebeugels op de gewenste plaats op de muur.
3. Bevestig de surround-luidsprekers op de beugel.



## 4. DE SOUNDBAR AANSLUITEN

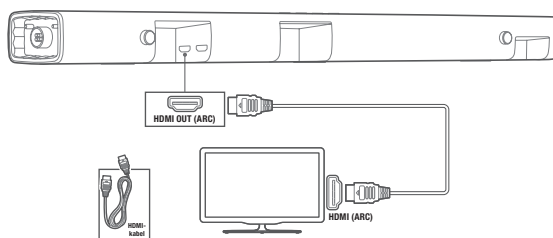
Dit hoofdstuk beschrijft het aansluiten van de soundbar op een tv en andere apparaten, en het instellen van het systeem.

### De soundbar op de tv aansluiten

Sluit de soundbar aan op de tv. Je kunt luisteren naar het geluid van tv-programma's via de soundbar.

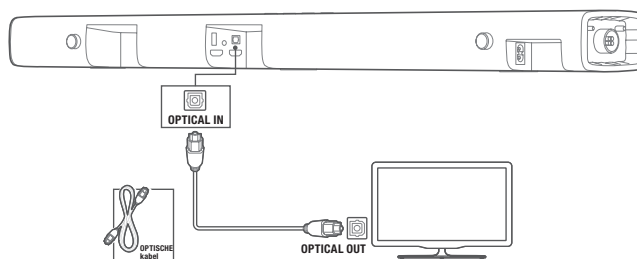
#### Aansluiten op tv via HDMI (ARC)

Een HDMI-aansluiting biedt digitaal geluid en is de beste optie voor aansluiting op de soundbar. Als je tv ondersteuning biedt voor HDMI ARC, kun je tv-audio via je soundbar beluisteren met een enkele HDMI-kabel. Deze HDMI-aansluiting is vereist als je andere videoapparaten wilt aansluiten op de soundbar-invoer voor weergave op de tv.



**Opmerking:** Controleer of de HDMI CEC-functie op de tv is ingeschakeld.

#### De tv aansluiten met een optische kabel

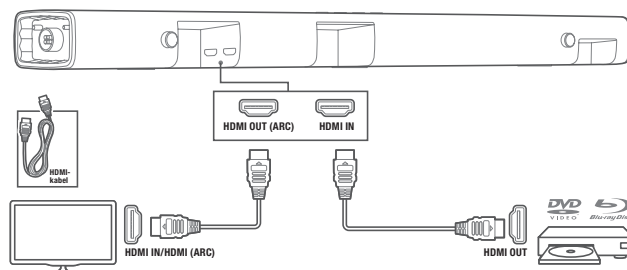


Een optische aansluiting biedt digitaal geluid en is een alternatief voor een HDMI-audio-aansluiting. Een optische audioaansluiting kan worden gebruikt als al je videoapparaten rechtstreeks op de televisie zijn aangesloten in plaats van via de HDMI-ingangen van de soundbar.

**Opmerking:** Zet de instellingen voor tv-geluid op ondersteuning voor "externe luidsprekers" en schakel de ingebouwde tv-luidsprekers uit.

### De soundbar op andere apparaten aansluiten

**Optie 1:** Sluit digitale apparaten aan via HDMI

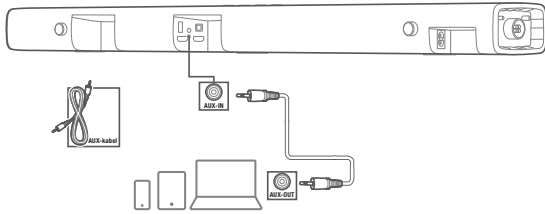


Sluit een digitaal apparaat zoals een set-top box, DVD/Blu-ray-speler of gameconsole aan op de soundbar via een enkele HDMI-aansluiting. Wanneer je de apparaten op deze manier aansluit en een bestand of spel afspeelt, wordt de

- video automatisch op het tv-scherm getoond, en
- audio automatisch afgespeeld op de soundbar.

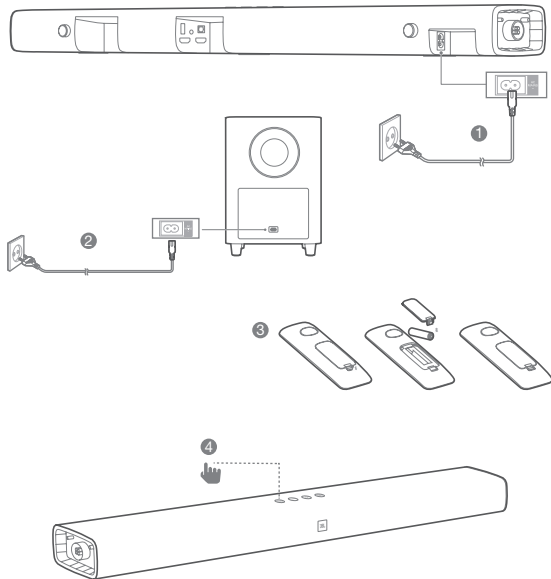
Gebruik een High Speed HDMI-kabel om de HDMI OUT-uitgang van je digitale apparaat aan te sluiten op de HDMI IN-ingang van de soundbar. Sluit de soundbar aan op de tv via HDMI OUT (ARC).

**Optie 2:** Apparaten aansluiten met analoge audiokabels

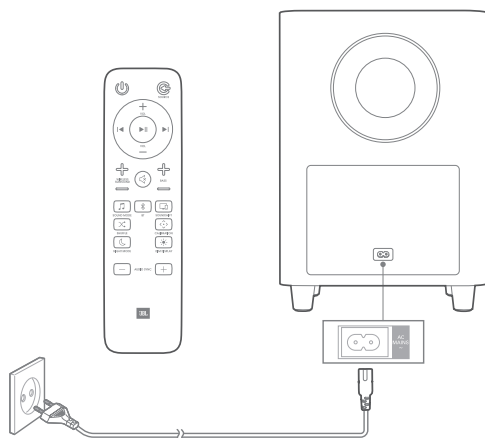


1. Niet alle apparaten beschikken over een digitale audioaansluiting. Als je apparaat over een digitale en analoge audioaansluiting beschikt, heeft een digitale verbinding de voorkeur. Sluit een apparaat niet gelijktijdig digitaal en analoog aan. Wanneer je een analoge kabel gebruikt, sluit de AUX IN (3,5 mm stekker) op de soundbar aan op de AUX OUT/3,5 mm ingang van je mobiele apparaat.
2. Druk herhaaldelijk op de SOURCE (BRON)-knop op de afstandsbediening totdat AUX op het scherm verschijnt.

**5. SCHAKEL HET SYSTEEM IN**



**Koppelen met de subwoofer**



De draadloze subwoofer maakt automatisch verbinding met de soundbar wanneer beide apparaten worden ingeschakeld. Als de subwoofer is ingeschakeld en is aangesloten, gaan de LED-lichtjes wit branden.

Koppel de subwoofer handmatig wanneer de draadloze subwoofer geen geluid produceert:

1. Schakel de soundbar en de subwoofer in. Als de verbinding verbroken wordt, knippert de LED-indicator op de subwoofer.
2. Druk op de VERBINDEN (CONNECT)-knop op de subwoofer om de koppelingsmodus te activeren. De LED-indicator op de subwoofer gaat snel knipperen.
3. Houd de DIM DISPLAY-toets op de afstandsbediening 5 seconden ingedrukt, en druk kort op de toetsen BASS+ en BASS-. Het scherm toont KOPPELEN (PAIRING).

Als de koppeling slaagt, licht de LED-indicator op de subwoofer op, en het display van de soundbar toont VOLTOOID (DONE).

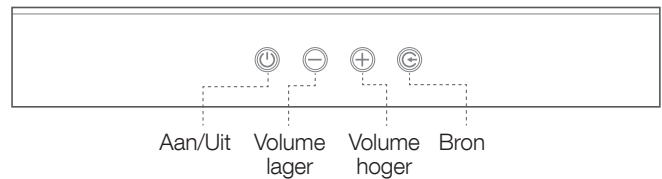
Als de verbinding mislukt, knippert de indicator op de subwoofer langzaam.

4. Herhaal in dat geval de stappen hierboven.

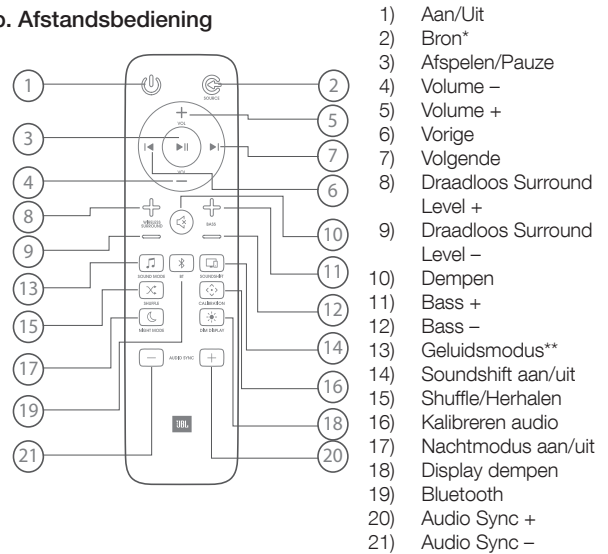
**6. HET SOUNDBAR SYSTEEM GEBRUIKEN**

**1. Bedienen van de soundbar**

**a. Bovenpaneel**



**b. Afstandsbediening**



\* Schakelen tussen HDMI ARC/HDMI 1/HDMI 2/HDMI 3/Optical/AUX/Bluetooth/USB

\*\* Schakel tussen de standaard/muziek/spraak/film/sport geluidsmodus of houd 5 seconden ingedrukt om de standaardgeluidsinstelling te resetten

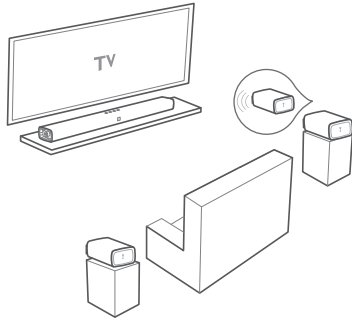
\*\*\* Alleen voor USB-weergave; schakel tussen shuffle/alles herhalen/herhaal een/uit

## 2. De draadloze luidsprekers gebruiken

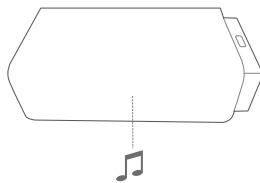
De JBL Bar 5.1 heeft twee draadloze surround-luidsprekers die de soundbar transformeert naar een volledig 5.1 surround sound-ervaring. Het soundbar-systeem biedt dezelfde ervaring die je in de bioscoop hoort en creëert een meeslepende muziekervaring.

### Gebruik van de draadloze surround-luidsprekers:

1. Maak de luidsprekers los van de soundbar en plaats ze naast of achter de belangrijkste luisterpositie.



2. Merk op dat de smalle kant van de luidspreker geluid weergeeft. Richt deze kant naar de luisterpositie.



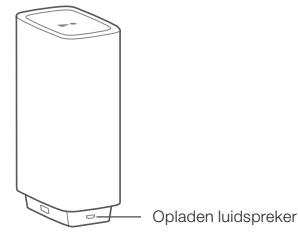
3. Het volume niveau van de draadloze surround-luidspreker is ingesteld op een standaardinstelling. Druk op de WIRELESS SURROUND +/- toetsen op de afstandsbediening om het volume van de surround-luidspreker aan te passen.
4. Zie "Audiokalibratie" om het draadloze luidsprekersysteem te kalibreren op basis van de plaatsing van de luidspreker en de akoestische factoren in de kamer.

### Surround-luidspreker LED-indicator

- WIT (continu aan) : Verbonden
- WIT (langzaam knipperend) : Verbroken verbinding
- WIT (snel knipperend) : De soundbar zoeken
- ROOD (continu aan) : Opladen
- ROOD (knipperend) : Batterij bijna leeg

### Batterij en opladen

- Elke draadloze surround-luidspreker biedt 10 uur afspeeltijd.
- Elke draadloze surround-luidspreker kan in minder dan 3 uur worden opladen.
- Elke draadloze surround-luidspreker wordt opgeladen wanneer deze aangesloten is op de soundbar en in de STANDBY-modus staat. De surround-luidsprekers stoppen met opladen als de soundbar wordt ingeschakeld.
- Als optie kan elke draadloze surround-luidspreker opgeladen worden via de USB-connector aan de onderkant van de luidspreker.

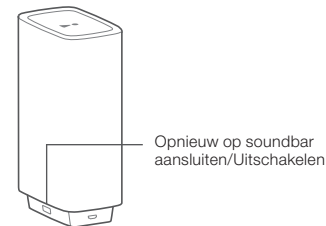


### Standby-modus

1. De draadloze soundbar-luidsprekers beschikken over een standby-modus. In deze stand maken de luidsprekers automatisch opnieuw verbinding met de soundbar.
2. De draadloze surround-luidsprekers gaan automatisch 10 minuten in de standby als je op de aan/uit-toets van de afstandsbediening of de toetsen op het bovenpaneel van de soundbar drukt.
3. De draadloze soundbar-luidsprekers schakelen automatisch in de standby-modus na 10 minuten inactiviteit en zonder weergave van audio/video van een aangesloten apparaat.
4. De draadloze soundbar-luidsprekers schakelen na 20 minuten inactiviteit en zonder weergave van audio/video van een aangesloten apparaat automatisch uit.

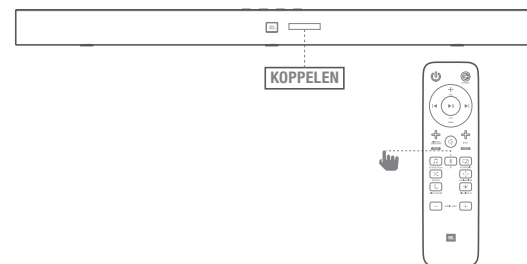
### De soundbar opnieuw aansluiten

Om de draadloze surround-luidsprekers weer op de soundbar aan te sluiten, controleer eerst of de soundbar aan staat. Druk daarna op de toets RECONNECT (OPNIEUW AANSLUITEN) op de draadloze surround-luidspreker.

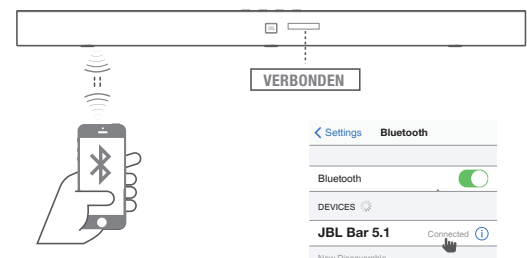


## 3. Bluetooth gebruiken

- 3a. Druk op de Bluetooth-toets (BT) op de afstandsbediening om Bluetooth-koppelen te starten



- 3b. Selecteer "JBL Bar 5.1" om aan te sluiten



**Opmerking:** Houd de Bluetooth (BT) toets op de afstandsbediening 3 seconden ingedrukt om een ander mobiel apparaat te koppelen..

#### OPMERKINGEN

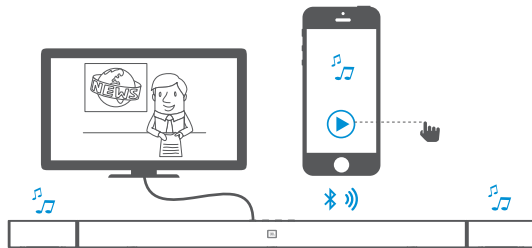
- Voer <0000> in wanneer er tijdens het verbinden met een Bluetooth-apparaat gevraagd wordt naar een PIN-code.
- In de Bluetooth-koppelingmodus gaat de Bluetooth-verbinding verloren als de afstand tussen de soundbar en het Bluetooth-apparaat groter is dan 10 meter.
- De soundbar wordt na 10 minuten in de Gereed (Ready)-stand automatisch uitgeschakeld.
- Elektronische apparaten kunnen storingen veroorzaken. Houd apparaten die elektromagnetische golven genereren, zoals magnetrons en draadloze LAN-apparaten, uit de buurt van de soundbar.

## 4. Soundshift met Bluetooth gebruiken

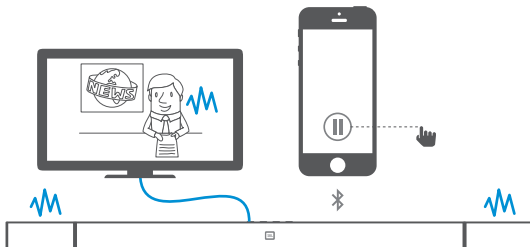
Soundshift is standaard uitgeschakeld; weergave van Bluetooth-muziek op de geactiveerde bron niet mogelijk. Druk op de SOUNDSHIFT- toets op de afstandsbediening om de Soundshift-functie te activeren.

Wanneer Soundshift aan staat, speel en pauzeer je de muziekbron om automatisch te schakelen tussen je externe apparaten - Bluetooth-bron (A) en TV - Vorige bron (B).

(A)



(B)



## 5. USB-audio gebruiken

Muziekbestanden op USB-opslagapparaten afspelen via de soundbar.

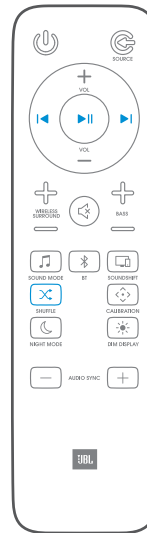
1. Sluit een 2.0 USB-apparaat aan op dit apparaat.
2. Druk herhaaldelijk op de SOURCE (BRON)-toets op de afstandsbediening totdat USB op het scherm verschijnt.

Als de USB wordt gedetecteerd, toont het display LADEN (LOADING) en wordt muziek automatisch afgespeeld.

Liedjes worden weergegeven in de volgorde van het laatste bestand dat is toegevoegd aan de USB-poort.

## Afspelen via USB

Gebruik de toetsen Afspelen/Pauze/Vorige/Volgende/Shuffle voor afspelen via een USB-apparaat.



Toets	Handeling
▶	Start, pauze of hervatten van afspelen.
◀/▶	Ga naar vorige of volgende nummer.
Shuffle	Tijdens het afspelen van de USB herhaaldelijk indrukken om herhaling of shuffle-modus te selecteren, of om een afspeelmodus uit te schakelen:

Modus	Beschrijving	Display
UIT	Muziek op USB-apparaat afspelen	UIT
Shuffle	Muziek in willekeurige volgorde afspelen	SHUFFLE
Herhaal een keer	Hetzelfde nummer herhaaldelijk afspelen	EEN
Alles herhalen	Alle nummers op de USB herhaaldelijk in mapvolgorde afspelen	ALLES

### Let op het volgende voordat je een USB-apparaat aansluit:

- Deze soundbar kan alleen bestanden of mapnamen weergeven die cijfers of letters bevatten. Niet-westerse leestekens en symbolen worden niet ondersteund.
- Als de bestandsnaam van een bestand op een USB-apparaat meer dan 15 tekens overschrijdt, wordt het niet op het display van de soundbar getoond.
- Verwijder het USB-apparaat niet terwijl bestanden worden overgezet.
- DRM-beveiligde muziekbestanden (MP3, WMA) van commerciële websites kunnen niet worden afgespeeld.

### Compatibele USB-apparaten

- MP3-speler: Flash-type MP3-speler.
- USB Flash Drive: Apparaten die USB 2.0 ondersteunen.
- Sommige USB-apparaten worden mogelijk niet ondersteund.

### Vereisten voor USB-apparaat

- Apparaten die extra programma-installatie met een computer vereisen, worden niet ondersteund.
- Verwijder het USB-apparaat niet terwijl het apparaat gebruikt wordt.
- Een zoekopdracht op een USB met grote capaciteit kan enkele minuten duren. Dit apparaat wordt niet ondersteund wanneer het totale aantal bestanden 2000 of meer is.
- De USB-poort van de soundbar kan niet op een pc worden aangesloten en kan niet als opslagapparaat worden gebruikt.
- De exFAT en NTFS bestandssystemen worden niet ondersteund door dit apparaat. (FAT16/FAT32 systemen zijn beschikbaar.)
- Het is mogelijk dat de onderstaande apparaten niet door dit apparaat worden herkend.
  - Externe HDD
  - Kaartlezers
  - Geblokkeerde apparaten
  - Harde type USB-apparaten
  - USB hub
  - Gebruik van USB-verlengkabel
  - iPhone/iPod/iPad
  - Android-apparaat



## 7. GELUIDSINSTELLINGEN

Dit gedeelte legt uit hoe je het ideale geluid voor je video of muziek kunt instellen.

### Voordat je begint

- Maak de benodigde aansluitingen beschreven in de gebruikershandleiding.
- Schakel de soundbar naar de bron voor andere apparaten.

### Stel het volume in

- Druk op de VOLUME +/- toets om het volume te verhogen of te verlagen.
- Druk op de MUTE-toets om het geluid te dempen.
- Druk nogmaals op de MUTE-toets of op de VOLUME +/- toets om het geluid te herstellen.

### Kies een geluidseffect

#### 1. Bas

- Verander de lage frequentie (bas) instellingen van de soundbar.
- Druk op BASS+/- om het volume van de subwoofer te veranderen.

#### 2. Geluidsmodus

- Selecteer voorgedefinieerde geluidsfuncties om je video of muziek naar voorkeur in te stellen.
- Druk op de SOUND-toets om een geluidsoptie in het display te selecteren.
- Selecteer de **STANDARD** modus om het originele geluid te beluisteren.
- Selecteer de **MUZIEK, FILM, SPRAAK, SPORT** modus afhankelijk van de content die je wilt beluisteren.
- Wanneer de draadloze surround-luidsprekers losgekoppeld zijn van de soundbar, hebben de geluidsmodi specifieke functies:

Geluidsmodus	Wat je hoort van de losgekoppelde draadloze surround-luidsprekers
Standaard	Sfeer-en speciale effecten
Muziek	Mono Mix
Film	Sfeer-en speciale effecten
Spraak	Mono Mix
Sport	Sfeer-en speciale effecten

#### 3. Nachtmodus

- De nachtmodus verlaagt het volume van sterke geluiden en is geschikt voor "easy listening".
- De nachtmodus is alleen beschikbaar voor Dolby Digital of DTS soundtracks.
- Druk op de NIGHT MODUS-toets om de nachtmodus in of uit te schakelen.

Houd de SOUND-toets 5 seconden ingedrukt om de audio-instellingen te resetten.

### Synchroniseer video en geluid

- Als de audio en video niet synchroon lopen, vertraag dan de audio om het geluid en de video te synchroniseren.
- Druk op de AUDIO SYNC +/- toets om audio en video te synchroniseren.

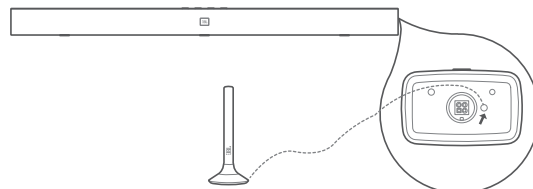
## 8. AUTOMATISCHE KALIBRATIE

Audio-kalibratie optimaliseert de instellingen voor draadloze luidsprekers voor een betere surround sound-ervaring.

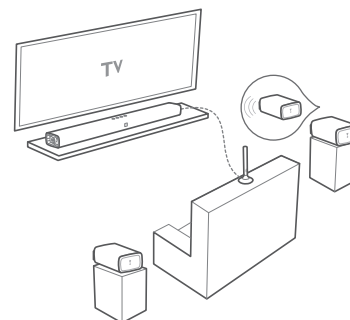
Verwijder de draadloze soundbar-luidsprekers van de soundbar.



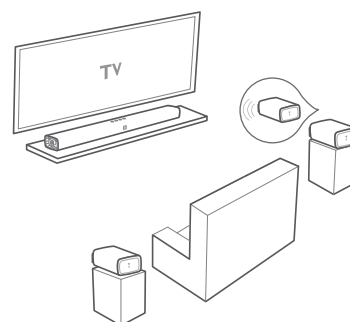
Sluit de microfoon aan op de ingang aan de rechterkant van de soundbar.



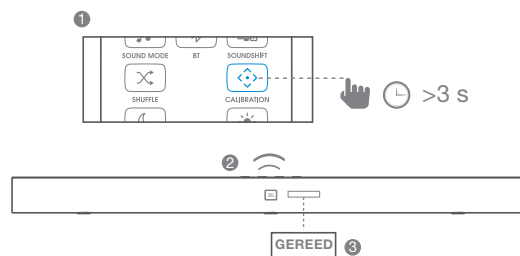
Plaats de microfoon op oorhoogte in de belangrijkste luisterpositie. Plaats de draadloze surround-luidsprekers naast en iets achter de luisterpositie voor optimaal surround sound-effect.



Zorg ervoor dat de smalle kant van de surround-luidspreker naar het luistergebied wijst en verwijder eventuele obstructie tussen de microfoon en de draadloze surround-luidsprekers.



Druk 3 seconden op de kalibratietoets. Het kalibratieproces begint met aftellen.





OPMERKING: eventueel omgevingsgeluid of geluiden kunnen het kalibratieproces verstoren. Blijf tijdens de kalibratie stil en uit de buurt van de luidsprekers.

Verwijder de microfoon nadat de kalibratie is voltooid en bewaar deze voor later gebruik.

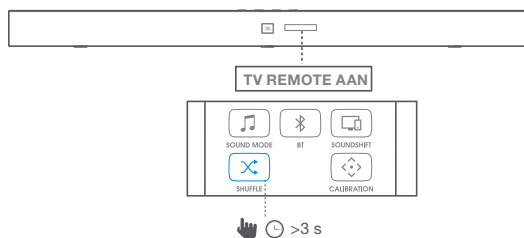
OPMERKING: Audiokalibratie-instellingen worden opgeslagen voor specifieke draadloze luidsprekerslocaties. Als de draadloze luidsprekers worden verplaatst, moeten de audiokalibratie-instellingen opnieuw worden gemeten.

## 9. GEBRUIK VAN DE TV-AFSTANDSBEDIENING VOOR BEDIENING VAN DE SOUNDBAR

Gebruik je eigen tv-afstandsbediening om de soundbar te bedienen

### 9a. Voor de meeste Samsung, LG, Sony en Vizio tv's\*

De soundbar reageert automatisch op je tv-afstandsbediening. Instelbare functies zijn volume hoger/lager en dempen. Houd de SHUFFLE-toets op de afstandsbediening van de soundbar ingedrukt om deze functie uit te schakelen.

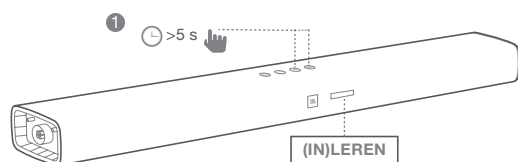


#### Opmerking:

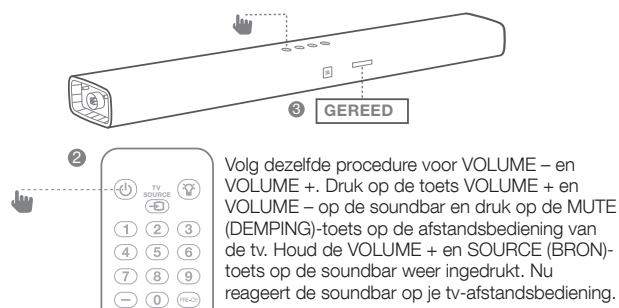
- Zorg ervoor dat de geluidsuitvoer van de tv is ingesteld op "Externe luidspreker".
- Afhankelijk van de afstandsbediening werkt deze functie mogelijk niet goed.
- Deze functie werkt niet op de magic remote control van LG tv's.
- Deze functie werkt mogelijk niet goed als HDMI CEC is ingeschakeld.
- Sommige afstandsbedieningen werken mogelijk niet als je herhaaldelijk op de volumetoets drukt.
- Als je tv-afstandsbediening niet wordt ondersteund, volg je Deel 9b en voor IR remote learning ("inleren" van de afstandsbediening).

### 9b. Voor andere tv's, IR remote learning gebruiken

Ga als volgt te werk om de soundbar te laten reageren op de afstandsbediening van de tv. Houd eerst de VOLUME + and SOURCE-toets ingedrukt om de leermodus in te schakelen.



Druk vervolgens op de POWER (AAN)-toets op de soundbar en druk op de POWER (AAN)-toets op de afstandsbediening van de TV.



## 10. SYSTEEM

### 1. Auto standby

Deze soundbar schakelt automatisch over naar de standby-modus na 10 minuten zonder bediening en zonder audio/video van een aangesloten apparaat.

### 2. Automatische activering

De soundbar wordt ingeschakeld wanneer een geluidssignaal wordt ontvangen. Deze functie is vooral handig bij het aansluiten op de tv met de optische kabel, aangezien de meeste HDMI™ ARC-verbindingen deze functie standaard inschakelen.

### 3. Helderheid van display instellen

Druk herhaaldelijk op de DIM-toets op de afstandsbediening om een ander helderheidsniveau van het displaypaneel op dit apparaat te selecteren.

### 4. Fabrieksinstellingen toepassen

- Reset de soundbar naar de standaardinstellingen die in de fabriek zijn geprogrammeerd.
- Houd de VOLUME -, VOLUME + en SOURCE-toets op het bovenpaneel van de soundbar ingedrukt totdat het display RESET aangeeft. Dit kan in iedere bronmodus.
- Wanneer het herstellen van de fabrieksinstellingen is voltooid, wordt het apparaat automatisch uitgeschakeld en opnieuw gestart.

### 5. Controleer de softwareversie

- Houd de DIM DISPLAY-toets en de SOUND MODE en NIGHT MODE-toets 5 seconden ingedrukt.
- Sluit de subwoofer aan op de soundbar met een 3,5 mm AUX-kabel en volg de bovenstaande procedure om de softwareversie van de subwoofer te controleren.

### 6. Software Update

JBL kan updates voor de firmware van de soundbar aanbieden. Als een update wordt aangeboden, kun je de firmware bijwerken door een USB-apparaat met de bijgewerkte firmware-update op de USB-poort van de soundbar aan te sluiten.

Ga naar [www.JBL.com](http://www.JBL.com) of neem contact op met het JBL call center voor informatie over het downloaden van updatebestanden.

## 11. PRODUCTSPECIFICATIES:

### Algemeen

- Totale vermogen: : 510W
- Soundbar maximum vermogen: : 150W
- Subwoofer maximum vermogen : 300W
- Maximaal vermogen : 30W x 2  
Surround-luidspreker vermogen
- Afspeeltijd surround-luidspreker : 10 uur
- Oplaadtijd batterij : <3 uur
- Soundbar Transducer afmeting : 6 x 2.25" racetrack drivers  
3 x 1.25" tweeter
- Subwoofer transducer-afmeting : 10"
- Maximale SPL : 104db
- Frequentiebereik : 35Hz tot 20KHz
- Bedrijfstemperatuur : 0°C - 45°C

### Ingangen en uitgangen

- Audio-ingangen : 1 Analoog, 1 Optisch,  
Bluetooth, USB
- HDMI video-ingangen : 3
- HDMI video-uitgang : 1  
(met Audio Return Channel)
- HDMI HDCP-versie : 2.2

### Bluetooth specificaties

- Bluetooth-versie : 4.2
- Bluetooth-profiel : A2DP V1.3/AVRCP V1.6

### USB-specificaties

(USB) poort: Type A

Bestandsformaat compatibiliteitslijst:

Extension	Codec	Sampling Rate	Bitrate
*.mp3	MPEG 1 Layer2	16KHz ~ 48KHz	80kbps ~ 320kbps
	MPEG 1 Layer3	16KHz ~ 48KHz	80kbps ~ 320kbps
	MPEG 2 Layer3	16KHz ~ 48KHz	80kbps ~ 320kbps
	MPEG 2,5 Layer3	16KHz ~ 48KHz	80kbps ~ 320kbps
*.wav	–	16KHz ~ 48KHz	tot 3.000kbps

### Product afmetingen en gewicht

- Soundbar afmetingen (W x H x L) : 1.148 x 58 x 93 (mm)\  
45" x 2.3" x 3.7"
- Gewicht soundbar : 3,9kg\8,6lbs
- Subwoofer afmetingen (W x H x L) : 440 x 305 x 305 (mm)\  
16" x 12" x 12"

- Gewicht subwoofer : 13kg\28,7lbs
- Afmetingen surround-luidsprekers (H x W x D) : 165 x 59 x 93 (mm)\  
6.5" x 2.3" x 3.7"
- Gewicht surround-luidspreker : 0,6kg\1,3lbs
- Afmetingen verpakking (B x H x L): : 1.008 x 379 x 455 (mm)\  
39.7" x 14,9" x 17,9"
- Gewicht verpakking (bruto) : 20,95kg\46,1lbs

### Draadloze zender/ontvanger gedeelte

- Bluetooth frequentiebereik : 2.402MHz - 2.480MHz
- Bluetooth max. zendvermogen : 9dBm (EIRP)
- Bluetooth zendermodulatie : GFSK,  $\pi/4$  DQPSK,  
8DPSK
- 5.8G Draadloos frequentiebereik : 5.725MHz - 5.875MHz
- 5.8 Max. zendvermogen : 9dBm (EIRP)

## 12. PROBLEMEN OPLOSSEN

Als er problemen zijn met het gebruik van dit product, controleer dan het onderstaande voordat je technische hulp inroept.

### System

#### Het apparaat schakelt niet in

- Controleer of het netsnoer is aangesloten op het stopcontact en de soundbar.

### Geluid

#### Geen geluid van de soundbar

- Controleer of de soundbar gedempt is.
- Selecteer de juiste audiobron invoer op de afstandsbediening.
- Sluit de audiokabel van de soundbar aan op de tv of andere apparaten.
  - Er is echter geen extra audioverbinding nodig wanneer:
    - de soundbar en tv zijn aangesloten met de HDMI ARC-aansluiting, of
    - een apparaat is aangesloten op de HDMI IN-aansluiting op de soundbar.
- Zet de soundbar terug in de fabrieksinstellingen door de VOLUME –, VOLUME + en SOURCE-toetsen op het bovenpaneel van de soundbar ingedrukt te houden.

#### Het geluid is vervormd na het maken van geluidsinstelling

- Houdt de SOUND-toets op de afstandsbediening 5 seconden ingedrukt om de geluidsinstellingen te resetten.

#### Geen geluid uit de draadloze subwoofer

- Controleer of de LED van de subwoofer continu wit brandt. Als de LED knippert, is de verbinding verbroken. Koppel de subwoofer handmatig met de soundbar (zie 'Koppelen met de subwoofer' op pagina 5).

#### Vervormd geluid of echo

- Als je geluid van de tv via de soundbar afspeelt, moet het geluid van de tv gedempt zijn.

### Audio en video zijn niet gesynchroniseerd

- Druk op de AUDIO SYNC +/- toets om audio en video te synchroniseren.

### Het display toont een foutbericht

- Wanneer "ERROR" wordt getoond, wordt het audioformaat niet ondersteund.
- Wanneer "ERROR" wordt getoond in de USB-bron, wordt het audio- of videoformaat van het USB-apparaat niet ondersteund.

## Video

### Geen beeld op het tv-scherm

- Controleer of de soundbar is ingeschakeld, de gewenste bron is ingeschakeld, en de invoer op de soundbar correct is ingesteld.

## Bluetooth

### Een extern apparaat kan niet op de soundbar worden aangesloten

- Controleer of de Bluetooth-functie van het apparaat is ingeschakeld. Raadpleeg de gebruikershandleiding van het apparaat voor het inschakelen van deze functie.
- De soundbar is al aangesloten op een ander Bluetooth-apparaat. Houd de Bluetooth-toets op de afstandsbediening ingedrukt om het aangesloten apparaat los te koppelen en probeer het opnieuw.
- Het apparaat is niet correct aangesloten. Sluit het apparaat correct aan.

### De kwaliteit van het geluidsbestand van een aangesloten Bluetooth-apparaat is slecht

- Bluetooth-ontvangst is slecht. Plaats het apparaat dichterbij de soundbar, of verwijder eventuele blokkades tussen het apparaat en de soundbar.


### De Bluetooth-verbinding met het apparaat wordt constant aan- en uitgeschakeld

- Bluetooth-ontvangst is slecht. Plaats het apparaat dichterbij de soundbar, of verwijder eventuele blokkades tussen het apparaat en de soundbar.
- Voor sommige Bluetooth-apparaten wordt de Bluetooth-verbinding automatisch uitgeschakeld om stroom te besparen. Dit duidt niet op een storing van de soundbar.

## Afstandsbediening

### De afstandsbediening werkt niet

- Controleer of de batterijen leeg zijn en vervang met nieuwe batterijen.
- Zet het apparaat dichterbij als de afstand tussen de afstandsbediening en het hoofdapparaat te groot is.

Торговая марка : JBL  
Назначение товара : Активная акустическая система  
Изготовитель : Харман Интернешнл Индастриз Инкорпорейтед, США, 06901 Коннектикут, г.Стэмфорд, Атлантик  
Стрит 400, офис 1500  
Страна происхождения : Китай  
Импортер в Россию : ООО «ХАРМАН РУС СиАйЭс», Россия, 127018, г.Москва, ул. Двинцев, д.12, к 1  
Гарантийный период : 1 год  
Информация о сервисных центрах : [www.harman.com/ru](http://www.harman.com/ru) тел. +7-800-700-0467  
Срок службы : 5 лет  
Товар сертифицирован   
Дата производства : Дата изготовления устройства определяется по двум буквенным обозначениям из второй группы символов серийного номера изделия, следующих после разделительного знака «-». Кодировка соответствует порядку букв латинского алфавита, начиная с января 2010 года: 000000-MY0000000, где «М» - месяц производства (А - январь, В - февраль, С - март и т.д.) и «У» - год производства (А - 2010, В - 2011, С - 2012 и т.д.).



HARMAN International Industries,  
Incorporated 8500 Balboa  
Boulevard, Northridge, CA 91329  
USA  
[www.jbl.com](http://www.jbl.com)

© 2017 HARMAN International Industries, Incorporated. Alle rechten voorbehouden. JBL is een handelsmerk van HARMAN International Industries, Incorporated, geregistreerd in de Verenigde Staten en/of andere landen. Functies, specificaties en vormgeving kunnen worden gewijzigd zonder voorafgaande kennisgeving. The Bluetooth® -woordmerk en logo zijn gedeponeerde handelsmerken en zijn eigendom van Bluetooth SIG, Inc. en ieder gebruik van deze merken door HARMAN International Industries, Incorporated is onder licentie. Andere handelsmerken en merknamen zijn van hun respectievelijke eigenaren. De termen HDMI, het HDMI-logo en High-Definition Multimedia Interface zijn handelsmerken of gedeponeerde handelsmerken van HDMI Licensing LLC in de Verenigde Staten en andere landen. Geproduceerd onder licentie van Dolby Laboratories. Dolby, Dolby Audio en het dubbele D-symbool zijn handelsmerken van Dolby Laboratories.

TR04336\_A